

2021

*Livret de Fleurissement
Saint-Vulbas*



LIVRET DE FLEURISSEMENT 2021

“

La nature est, pour celui qui sait la regarder, une source inépuisable d'émerveillement.

THOMAS TRAHERNE

”

Saint-Vulbas, entre passé et industrie...

Situé dans l'Ain à une cinquantaine de kilomètres à l'est de Lyon, au coeur du Bas Bugey, Saint-Vulbas se démarque par sa forte activité industrielle à laquelle sont associés paysages naturels remarquables et cadre de vie attrayant. La commune comporte le bourg et deux hameaux, Marcilleux et les Gaboureaux.



Le nom du village rend hommage à Willebeaud (ou Vulbas), gouverneur qui vécut à l'époque gallo-romaine, plus précisément au VII^{ème} siècle et qui servit dans l'armée du Roi Dagobert lors de la guerre contre les Gascons. Au sein de l'église du village repose sa sépulture. Son tombeau est classé monument historique.

Lors de la Seconde Guerre mondiale, les bergeries servaient de terrain d'atterrissage ou de parachutage pour la résistance.

La ville connaît un essor avec la construction de la centrale nucléaire du Bugey en 1965. Son activité apporte une prospérité économique avec la création d'emplois et une retombée fiscale envers la commune. Elle modifie le paysage avec ses quatre tours de refroidissement, symbole fort de la ville, aujourd'hui représenté sur le logo de Saint-Vulbas.

En 1977, l'édification du parc industriel de la Plaine de l'Ain dynamise la ville, offre des emplois aux locaux et

amène d'autres personnes à emménager à Saint-Vulbas.

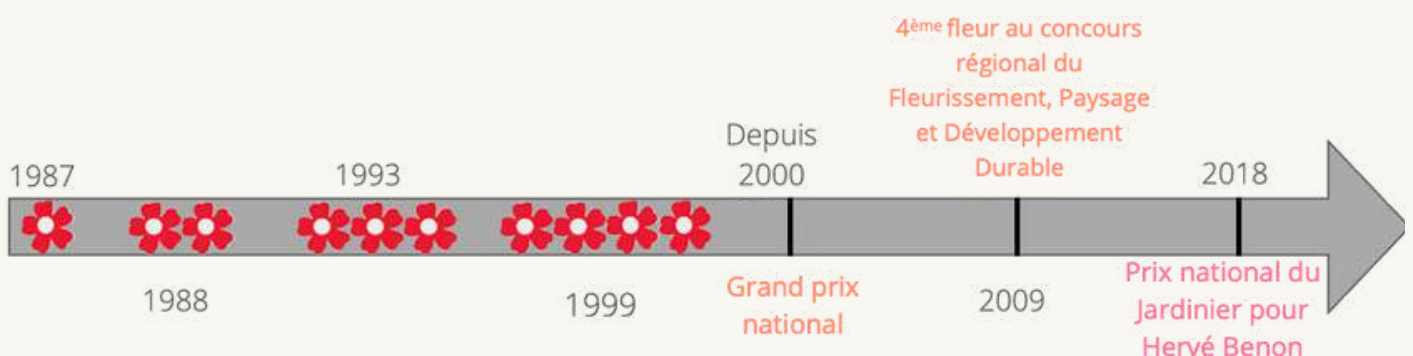
Aujourd'hui, c'est une des communes les plus actives de la région Auvergne-Rhône-Alpes en terme d'emploi et d'économie.





Conscients qu'œuvrer pour la préservation de l'environnement dans cette zone fortement industrialisée n'est pas chose facile, il a fallu doubler d'efforts pour conserver ce poumon vert. Ceux-ci ont été récompensés grâce à la volonté des employés communaux, des élus et de la direction du parc industriel. Mr Jacquin, Maire de Saint-Vulbas depuis 1995, n'a cessé de développer la ville jusqu'à aujourd'hui pour en faire une ville moderne.

C'est un des rares endroits en France où sont intimement liées la richesse de la nature et l'implantation d'entreprises de taille européenne, voire mondiale.





Sommaire



01

UN PAYSAGE CONTRASTÉ

Une zone humide, témoin du passé historique

Une zone sèche, poumon du parc industriel

Un coeur de village lieu de partage

07

LA NATURE À L'HONNEUR

Valoriser notre héritage naturel

Conjuguer nature et urbanisme

Une équipe investie et force de propositions



15

CADRE DE VIE

Une commune qui s'adapte et évolue

Vers une harmonisation de Saint-Vulbas

Pâturage communal

19

RESPECT DE L'ENVIRONNEMENT

Un fleurissement conforme aux enjeux environnementaux

Gestion des déchets

Un suivi de la faune pour adapter la gestion des espaces verts



24

TOURISME ET PÉDAGOGIE

Outils de sensibilisation

Les enfants et l'écologie

Animations touristiques

1. Un paysage contrasté

Une zone humide, témoin du passé historique

Sur les bords du Rhône les promeneurs ont le plaisir de découvrir la beauté de ce paysage fluvial qui mêle histoire et nature. Le bord du Rhône est une zone boisée à préserver.



Vestige d'une écurie de l'époque gallo-romaine

Vestige de la culture du ver à soie du XVIIIème siècle



Il est aussi possible de profiter du calme des ruisseaux naturels qui longent cette zone grâce aux divers aménagements conçus pour la balade.

Une zone sèche, poumon vert de la zone industrielle

Au moment de la création du parc industriel de la plaine de l'Ain, des mesures compensatoires ont dû être appliquées. C'est alors que des arbres et arbustes ont été plantés sur le pourtour de ce qui était des vastes étendues de pelouses sèches.

Aujourd'hui, des sentiers agrémentés de bancs et tables de pique-nique serpentent entre sous-bois et pelouse. Les jonquilles plantées il y a deux ans fleurissent chaque printemps. Une jolie couleur jaune qui égaye le paysage... et les bouquets !

Elle accueille promeneurs et cyclistes, en famille, seul, entre amis... C'est un lieu de rencontre et l'occasion de prendre un grand bol d'air frais.

Une Végétation typique

La végétation est typique des prairies sèches. Elle offre une palette de couleurs variées: Thym serpolet, centaurée, linaira, vipérine, orchidée, oeillet saxifrage,...

Linaire



Scabieuse

Oeillet saxifrage



Thym serpolet



Un coeur de village, lieu de partage



De nombreux massifs colorés et volumineux accueillent une diversité variétale large qui fleurit tout au long de l'année. Un habitat confortable pour la petite faune !

Cette année, des hellébore et galanthus ont été intégrés à certains massifs pour égayer la monochromie hivernale.





Aires de jeux



Arbres remarquables



Skate parc



D'espaces verts



Plantes annuelles



Plantes vivaces



Surfaces engazonnées



De haies champêtres



Boulodrome Jeannot Vedrine

Lieu d'accueil de compétitions internationales. Les équipes féminines et masculines sont multiples championnes de France et d'Europe



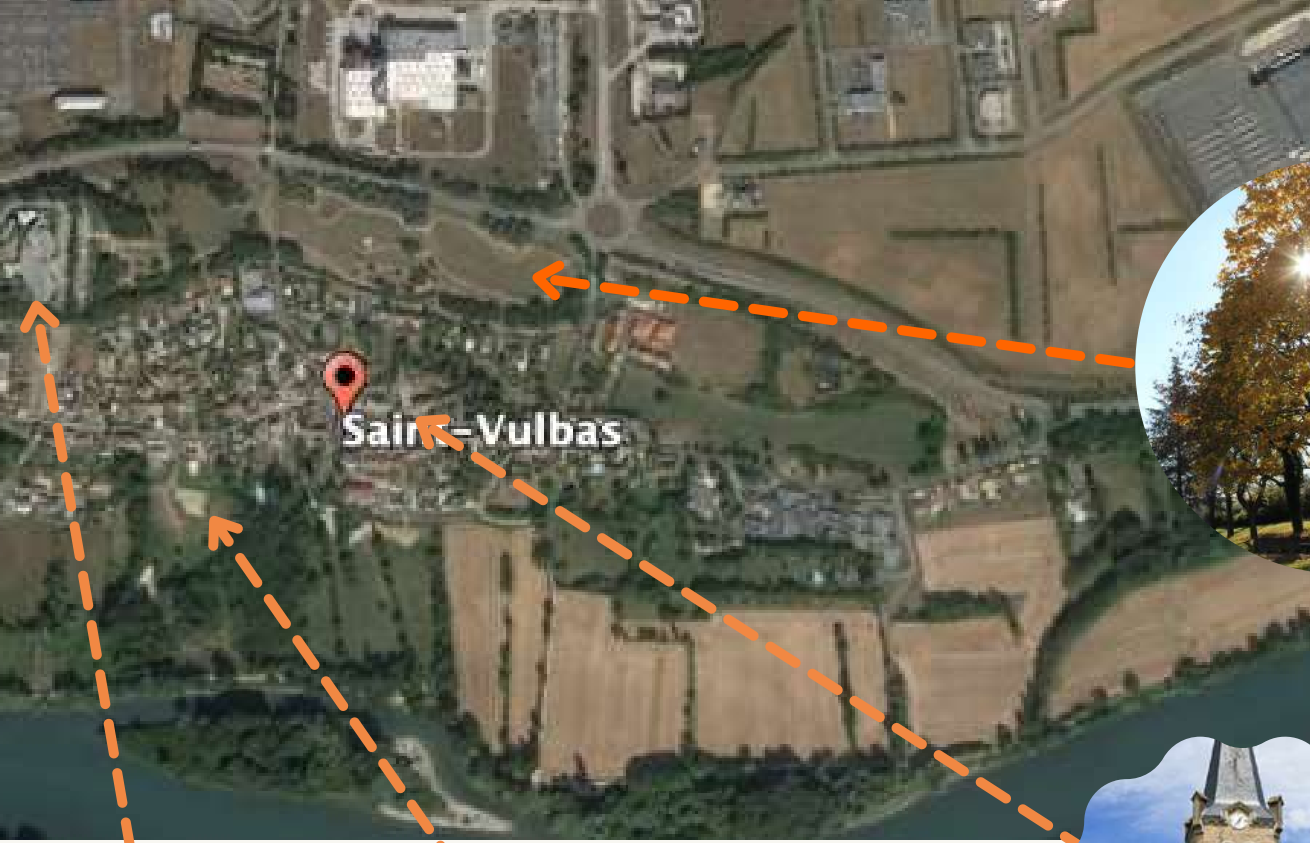
Les bords du Rhône.
Zone humide



Statue de Philibert Le beau, duc de Savoie de 1497 à 1504, et la Croix du Jubilé qui lui rend hommage, à la demande de la commune. Il est décédé d'une pleurésie après avoir bu l'eau glacée de la source suite à une partie de chasse. C'est pourquoi il est représenté sur la statue agenouillé auprès de l'eau. Une rue porte son nom. Sa femme, Marguerite d'Autriche a érigé l'église de Brou située à Bourg-en-Bresse en sa mémoire.



Ruine d'une bâtisse qui servait à la culture du ver à soie au XVI^{ème} siècle. Un Mûrier y pousse en son centre.



Saint-Vulbas



Pelouse sèche.
Zone sèche



Église du IX^{ème} siècle
abritant le sarcophage
en marbre blanc de
Saint-Vulbas.



Centre aquatique Ain'pulse.
Le centre offre les plaisirs de
l'eau, du sport et du bien-être.



Aire de camping-car
entourée de pâturage.

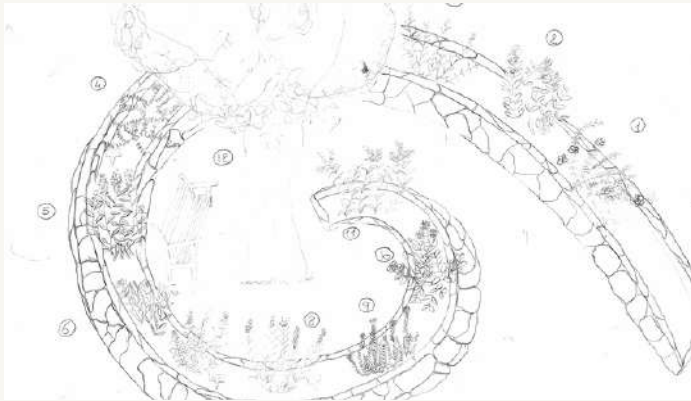
2. *La nature à l'honneur*

Le label 4 fleurs nous pousse quotidiennement à chercher des solutions permettant de conserver et valoriser notre patrimoine. Fiers de ce titre, nous oeuvrons quotidiennement pour maintenir le niveau d'exigence. Nous nous devons de montrer l'exemple en matière d'écologie et de développement durable, causes qui nous sont chères.

Valoriser notre héritage naturel

Cette année, la zone sèche de Saint-Vulbas fait partie de nos centres d'intérêt. C'est une surface de 8 hectares qui va être aménagée afin de la dynamiser et d'en faire un réel outil de sensibilisation. Elle réunit promeneurs, joggeurs, familles, cyclistes, écoliers... Pour accompagner les sentiers et tables de pique-nique déjà installés, d'autres aménagements ont commencé à prendre place.





Le saviez-vous ?

On estime que 50 à 70% des prairies sèches de France ont disparu. Elles abritent un tiers des espèces protégées. Il était donc évident que nous utilisons ce patrimoine paysager comme outil de sensibilisation.

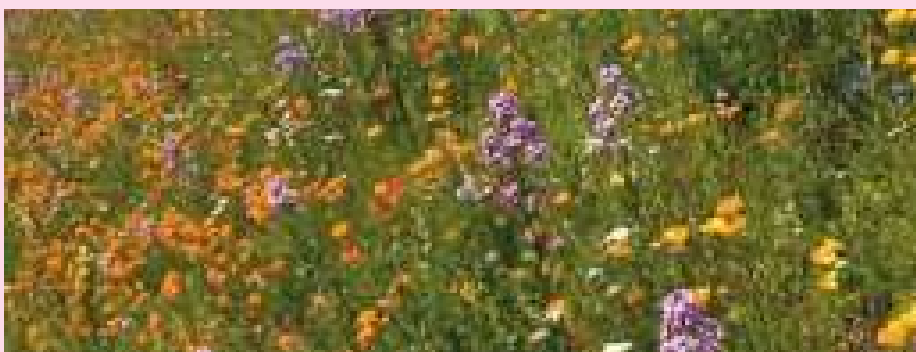
Une spirale en pierres sèches a récemment été construite pour y planter des aromatiques, mellifères, demandant peu d'entretien, stimulant nos sens et qui présentent des intérêts environnementaux et sociaux.

Les pierres sèches sont l'un des principaux habitats de la petite faune. Entre celles-ci sont introduits des tiges de bambous, des tuiles ou du bois pour servir de nichoir. Des panneaux indiquant le nom des plantes et leurs spécificités seront placés à leur pied.



Une prairie fleurie, composée en partie de variétés déjà présentes sur la pelouse, a été semée à des endroits stratégiques égayant le paysage. En plus de permettre aux promeneurs de ramasser de jolis bouquets champêtres, cette prairie est un vrai refuge de biodiversité. 20 espèces viennent composer ce mélange dont :

- Fétuque rouge,
- Avoine élevée,
- Achillée millefeuille
- Escholzia californica,
- Trèfle des prés,
- Bleuet sauvage,
- Plantain lancéolé,
- Anthyllide vulnéraire,...



Un endroit sera dédié au pastoralisme afin d'entretenir la pelouse de manière naturelle et écologique, le reste fait l'objet d'une fauche tardive une fois par an en fin d'été.

Grâce à un suivi des espèces, nous avons constaté qu'un grand nombre d'oiseaux est présent. Pour répondre à leurs besoins, une strate arbustive a été plantée. Elle est composée d'une sélection de plusieurs variétés d'arbustes indigènes. *Crataegus monogyna*, *Amelanchier ovalis*, *Euonymus europaeus*, *Ligustrum vulgare*, *Prunus spinosa*,... qui fourniront habitat et nourriture et assureront un corridor écologique.



Mésange bleue



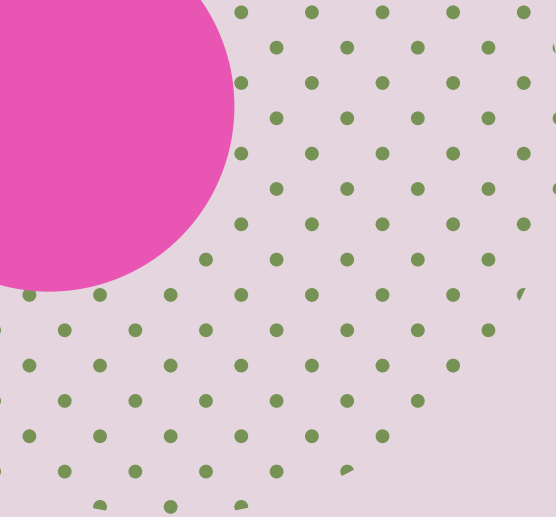
Écureuil roux



Pie-grièche écorcheur



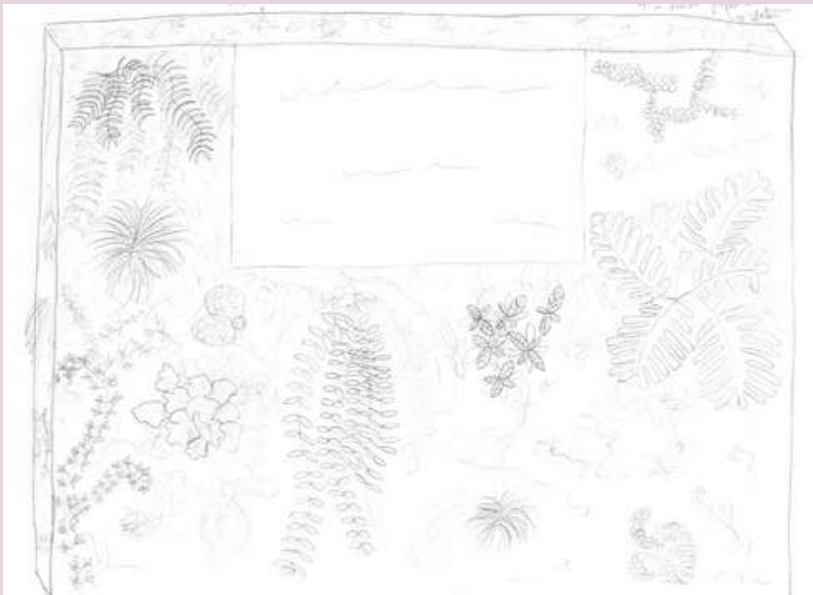
Azuré bleu céleste



Des panneaux de sensibilisation seront installés pour communiquer sur l'histoire du site, l'intérêt des différents aménagements et l'importance de sauvegarder ce paysage en déperdition.

Conjuguer nature et urbanisme

Conjuguer nature et urbanisme est une de nos préoccupations majeures. C'est pourquoi nous avons pour projet d'intégrer nos panneaux d'informations au sein d'un mur végétal. 1m² de mur végétal permet d'absorber 2,3 kg de Co2 et de produire 1,7 kg d'oxygène par an. Cet aménagement favorise le cadre de vie des insectes et des habitants.



Croquis du mur végétalisé auquel sera incorporé le panneau d'information.